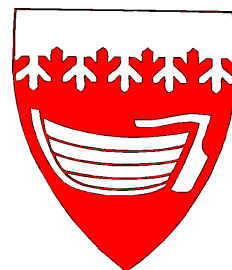


Salme Valla Infoleht



Salme Vallavalitsuse istungid



Kallis isa, vanaisa, vend või ema hea sõber!

Salme kooli Õpilasesindus
kutsub Sind

7. novembril kooli
lõbusalt aega veetma
ja maiustama.

Ürituse aeg 18.15-20.30.

(Ürituse alguses on
registreerimine 15 min)

Koht: Salme Põhikool

Riietus: sportlik
sh ka jalatsid

Kohustuslik osa:

koolilaps Sinu kõrval

Korraldajad: Salme kooli

Õpilasesinduse liikmed

Salme vallamajas toimus
ajavahemikul 29.08.-
29.09.2008 maareformi
seaduse § 23³ alusel kasu-
tusvaldusesse taotlemiseks
vaba põllumajandusmaa
maatükkide plaanide ja
maatükkide registreerimis-
lehe avalik väljapanek.
Avaldusi vaba põllumajan-
dusmaa kasutusvaldusesse
saamiseks võetakse vastu
30. oktoobrini Salme valla-
majas.

Avalduse võib saata ka
tähtitud kirjaga.

22. septembri 2008 istun- gil otsustati:

✓ anda ehitusluba A.Pul-
gale üksikelamu rekonstru-
eerimiseks Salme alevikus
Aia 10 katastriüksusel;

✓ määrata Salme alevikus
ja Tehumardi külas ehitami-
sele tulevate vee- ja kanali-
satsioonirajatiste projektee-
rimistingimused;

✓ võtta arvele Lõmala kü-
las Kaluri maaüksusel asuv
paadisadama kai maksumu-
suga 12000 kr.

29. septembri 2008 istun- gil otsustati:

✓ lubada alustada maa os-
tueesõigusega erastamist
OÜ-l Veeru Rand Salme
alevikus Viia tee 5 ja A.
Piiberil Viia tee 11 nende
omandis olevate hoonete
juurde;

✓ võtta vastu Lõmala külas
asuva Välja kinnistu detail-
planeering, korraldada plane-
eringu avalik väljapanek
ajavahemikul 13.-27. oktoob-
ril ning avalik arutelu 31.
oktoobril kell 13.00 valla-
majas; väljapaneku ajal on
vastavalt planeerimis-
seaduse § 20 lg 1 igal isikul
õigus esitada ettepanekuid ja
vastuväiteid planeeringu
kohta; planeeringu sisuks on
kinnistu jagamine kümneks
üksikelamukrundiks sihtots-
tarbega elamumaa, kruntide-
le hoonestusala, see tähendab
krundi osa, kuhu võib
rajada krundi ehitusõigusega

lubatud hooneid, piiritlemi-
ne; samuti kruntidele juur-
depäasuteede, tehnovõrku-
de ja -rajatiste planeerimine
ning neile servituutide vaja-
duse määramine;

✓ anda R.Schiffile kirjalik
nõusolek puurkaevu rajami-
seks Salme alevikus Aia tn
13 kinnistule;

✓ anda ehitusluba OÜ-le
Kramer Kinnisvara lautri-
koha ehitamiseks Möldri
külas Kangro katastriüksu-
sel;

✓ maksta lapse sünnitoet-
ust 1 isikule, matusetoetust
2 isikule, ühekordest toetust
4 isikule, väljaspool valda
munitsipaalkoolides õppi-
vate laste majutamise kulu-
de kompensatsiooni 4 isi-
kule;

✓ tunnistada kehtetuks
vallavalitsuse korraldused
2 isikule hooldaja määrami-
se kohta ja 2 isikule hool-
dajatoetuse määramise koh-
ta.

6. oktoobri 2008 istungil otsustati:

✓ kinnitada Salme Laste-
aia hoolekogu koosseis:
Meelis Juhandi, Elen Jõh-
vik, Anni Veskinõmm, Kai-
ri Sepp, Triinu Putnik, Koit
Kull ja Kalmer Poopuu;

✓ kinnitada Salme Põhi-
kooli hoolekogu koosseis:
Üllar Seeman, Liivi Kiil,
Anni Filippov, Tiit Liblik,
Merle Poopuu, Siiri Rabi ja
Vallen Aug.

20. oktoobri 2008 istungil otsustati:

✓ kooskõlastada Üüdibe
külas E.Pilvele kuuluva Liisa
maaüksuse I ja II maatüki
jagamise 2 eraldi Liisa ja
Anto maaüksuseks ning Sel-
gepõllu katastriüksuse jaga-
mine 2 eraldi Selgepõllu ja
Tõrsi katastriüksuseks;

✓ kooskõlastada Ü.Vint-
erile kuuluva Aia tn 9//9a
kinnistu jagamine kaheks
eraldi Aia tn 9 ja Aia tn 9a
maaüksuseks;

✓ anda ehitusload: M.Kruu-
sile sauna ehitamiseks
Üüdibe külas Kruusi kinnis-
tule; AS-ile Saaremaa Öko-
küla puhkemaja ehitamiseks
Lahetaguse külas Väike-
Koogu kinnistule;

✓ anda ehitusluba OÜ-le
Jaotusvõrk Üüdibe külas
Sandri ja Merili maaüksuste
elektrivõrguühenduste ehitami-
miseks;

✓ anda kirjalikud nõusole-
kud: G.Tihhonovile sauna
ehitamiseks Salme alevikus
Sõrve mnt 41 katastriüksu-
sel ja OÜ-le Sõrve Puit
puurkaevu rajamiseks Anse-
küla külas Andruse kinnistu-
le;

✓ maksta lapse sünnitoetust
1 isikule;

✓ anda kasutusluba Rahus-
te külas Tornimaa maaüksuse
võrguühendusele.

SALME PÕHIKOOL
tunnistati Saare maakonna
2008. aasta
kõige koolitussõbralikumaks
organisatsiooniks.
ÕNNITLEME!



Salme Põhikool

SALME PÕHIKOOLI
ÕPILASESINDUS
2008/2009

Gerlin Kruuser 9. kl
Sander Sadam 9. kl
Viktooria Saveljeva 8. kl
Tom Lindrop 9. kl
Kateriina Kangru 8. kl
Ahto Timm 9. kl
Merili Müür 7. kl
Ants Saksakulm 6. kl

Õpilasesinduse tegevust
koordineerib huvijuht Merle
Lepik.

Salme Õpilasesinduse presi-
dent Gerlin Kruuser on
valitud Saaremaa Õpilas-
esinduste Liidu juhatusse.

3.-7. novembrini on koolis
POISTE NÄDAL.

Kui eelmise aasta kevadel
toimus tüdrukute päev, oli
kuulda nurinat, et poisid
tahavad ka!
Nii toimub midagi kogu
nädal just poistele mõeldes.
Nädal kulmineerub poisi-
likuma poisi valimisega,
mida hindab 5.-9. klassi
tüdrukutest koosnev žürii.
Osalejad samadest
klassidest.

25. novembril toimub koolis
õpilasesinduse palvel kõiki-
dele klassidele KADRI-
KARNEVAL, vahetundides
mängitakse erinevat mängu
ning iga klass valib stiilsei-
ma kostüümi.
Kostüümis saab sel päeval
koolis toimetada terve päev!

SALME MUINASLAEV

21. oktoobril lõppesid kolm
nädalat kestnud Salme
muinaslaeva arheoloogili-
sed kaevamised. Tuhande
kolmesaja aasta vanuse
laeva säilimist tänase päe-
vani tuleb pidada ülimalt
õnnelikuks juhuseks.

Tegemist on Eesti kõige
vanema laevaleiuaga, mis
oma arengutüübilt asetub
ühupuupaatide ja viikingi-
laeva vahele. Ka väljaspool
Eestit on selleaegsed laeva-
leiud haruldased.

Omal ajal üle 10 m pikku-
ne laev liikus ilmselt aeru-
de jõul, kuna masti ega se-
da toetanud konstruktsiooni
jäänuseid kaevamistel ei
leitud. Geoloog Ülo Kest-
lase hinnangul on laev pik-
ka aega lebanud mere põh-
jas. Teda ümbritsevaid
setteid jälgides võiks esi-
algu arvata, et algselt
vaikses laguunis ja seejärel
aktiivse mere meelevaldas.
Endiselt on aga lahtine
küsimus, milline oli see
sündmus, millest annavad
tunnistust vähemalt nelja
inimese surnukehad laeva



ahtris. Lisaks inimeste
luudele olid laevas veel
mitme lamba ja vasika
luustikud, mis paiknesid
inimestest eraldi, laeva
vööriosas.

Laeva meeskonna varustu-
se hulka kuulusid kaks
mööka, paar odaotsa ning
kümme kond nuga, millest
kolm olid ühes komplektis
luisuga. Laevast leiti ka
nooleotsi, üle 70 mängu-
nupu ja mõned täringud.
Kaunistustega sarvest
kamm tuli laeva ahtrist,
tulelöömiseks kasutatud

tulekivi aga laeva kes-
kosast. Laevaneete oli leidu-
de hulgas üle 200.

Praegu on Salme muinas-
laeva leiud Tallinna Üli-
kooli Ajaloo Instituudi la-
boris, kust nad pärast kon-
serveerimist naasevad Saa-
remaa Muuseumisse.

Laevast pärit erinevat laadi
andmeid analüüsivad Tal-
linna Ülikooli, Tallinna
Tehnikaülikooli, Tartu Üli-
kooli ja Maaülikooli tead-
lased. Peatselt selguvad
laeva ehituseks kasutatud
puiduliik ning täpsustuvad
andmed laevast leitud ini-
meste ja loomade kohta.
Kauem aega läheb pinnase-
proovide ning luude ja pui-
du vanuse määrangutega.

Lähemat lugemist laevaleiu
kohta leiab Internetist Sal-
me muinaslaeva blogist
www.salmepaat.blogspot.com

Marge Konsa
Gilleke Kopamees



Tunnustame tublisid

Kuressaares Gümnaasiumis 27. septembril toimunud maakondlikul taimeseadekonkasil saavutas Salme Põhikooli 4. klassi õpilane KARIN KREEK nooremas vanusegrupis 3. koha, juhendaja Viktooria Uussaar.



Pildil: Karin Kreegi taimeseade Salme kooli sügisnäitusel

Augusti lõpus Tallinnas Kadrioru staadionil toimunud klubide karikavõistlustel viskas SANDER SUURHANS oda 69.77, mis on tema järjekordne isiklik rekord ja juba viies maakonna rekord.



Pildid: Sander Suurhans

24.septembril Lümandas toimunud Eesti koolisporti liidu võistluste Saaremaa alagrupi jalgpalliturniiril saavutas 1. koha Salme Põhikooli tüdrukute võistkond koosseisus: Tiina Kangru, Jane Elissaar, Gerlin Kruuser, Kärt Mere, Viktoria Saveljeva, Maria Trave, Merili Müür, Heddi Pruul, Pirit Õun ja Annemari Pruul. Treener Andre Anis.

Võistkond esindas Saaremaad koos teisele kohale tulnud Lümanda tüdrukutega vabariiklikus poolfinaalis, mis toimus oktoobri alguses Rapla maal.



Pildil: Salme kooli võidukad jalgpallitüdrukud

Mälestustahvel polaarkaptenile Karl Jõgile



Foto: Saaremaa Muuseum

22. septembril avati Anseküla kalmistu lähistel ilusa, laevatäävi meenutava rannamänni juures graniitkivist alusel mälestustahvel Salme vallas Imara külas sündinud tuntud polaarkaptenile Karl Jõgile (1893 - 1957).

"Karl Jõgi oli saarlane, kes sai kogu Euroopas tuntuks 1928. aasta kevadsuvel, kui ta Vene jäämurdja Krassin kaptenina tõttas päästma Itaalia kindrali Umberto Nobile (1885 - 1978) juhitud Põhja-Jäämere uurimisreisil õnnetusse sattunud õhulaeva meeskonda Kaug-Põhja jääväljadelt. Päästmisoperatsiooni õnnestumine ja tagasiteel veel jääväljas ohtlikke kerevigastusi saanud Saksa luksusauriku Monte Servantese reisijate ja meeskonna

päästmisel ülesnäidatud mehisus tegid Karl Jõgi kuulsaks kui väljapaistva meremehe ja otsustusvõimelise laevajuhi. Sama aasta septembris osales ta tema juhtimise alla usaldatud jäämurdjaga maa-deuurija Roald Amundseni (1872 - juuni 1928) otsingul. See oli tol ajal tugevdatud kerega aurulaeva tipp-saavutus selles püsijää piirkonnas." (Bruno Pao, 21.10.2008 Oma Saar)

Karl Jõgi on lisaks laevakapteni ametile töötanud Kamtšatkal Petro-pavlovski merekooli õpetajana ja Leningradi kaubasadama ülevaatajana.

Tänavu - Karl Jõgi 115. sünniaastapäeva puhul - pidas Saaremaa merekultuuri selts oma kohuseks jäädvustada polaarkapteni nimi tema sünnipaiga lähedal Ansekülas mälestustahvliga.

Mälestustahvli avamis-teremoonia viisid läbi

Saaremaa merekultuuri seltsi liikmed, kohal viibis kokku ligi 60 inimest. Esinesid mereajaloolane Bruno Pao ning Salme vallavanem Kalmer Poopuu.

Hiljem toimus Salme rahvamajas koosviibimine - merekultuuriseltsi oktoobriõhtu. Publikule esines polaarkapteni noor sugulane ja nimekaim laulupoiss Karl Jõgi, mitmekordne "Salme Laululinnu" laureaat.



Sügisene
KOERTE JA KASSIDE
MARUTAUDIVASTANE
VAKTSINEERIMINE
Salme vallas
toimub alljärgnevalt:

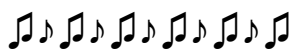
15.30 Läätsa
bussipeatuses,
16.00 Salmel
end TÜ poe parklas,
17.00 Tiirimetsa
bussipeatuses.

Vaktsineerimine on
TASUTA.
Info tel. 52 01 431
Vetarst L. Pärtel



Aitäh Salme külakoori
dirigendile ja liikmetele
Salme rahvamajas toimu-
nud kooride päeva korda-
mineku ja laululaagri or-
ganiseerimise eest!

Salme külakoor osaleb
15. novembril kooride
päeval Sandlas.



MÄLESTAME LAHKUNUID

AINO PRUUL
10. jaanuar 1936
24. september 2008

LEONID MAKIENKO
17. september 1948
21. oktoober 2008

Salme rahvamaja
valges saalis

Maret Suik
ja Eva Kaju

NÄPUTÖÖDE
NÄITUSMÜÜK
avatud
30. oktoobrini

SALME LASTEAED
tuletab lastele ja laste-
vanematele meelde:

Lasteaia õu ja
mänguväljakud on
mängimiseks
lasteaialastele.
Kooliealistele on
mängu- ja sportimise
väljakud kooli juues.



Reedel, 31. oktoobril kell 19
Salme rahvamajas
KOIT TOOME KONTSERT
JAAK JOALA LAULDUD LAULE
akustilisel kitarril Jorma Puusaag.
Piletid eelmüügis 175 kr,
kohapeal 200 kr, eelkooliealistele tasuta



Kesk-Soomes asuv talu võtab tööle MAASIKA-
KORJAJAID järgmiseks suveks. Huvilistel küsida
informatsiooni vallamajast 4520357 või 4520350

Oktoobrikuu juubilarid, õnnitleme!

ERNESTIINE PRUUL	85	Lassi
MARTA TAMM	75	Läätsa
MATI LINDAU	65	Salme
JAAN VARIK	60	Lõmala
ANTS METS	60	Vintri
ELSE SEPP	55	Vintri
AIVAR SIRKEL	50	Salme
REIN TIMM	50	Imara



Kes ei soovi õnnitlust valla infolehes, palume teatada tel 45 20 350

SÜNNID



26. septembril 2008 sündis
KRISTIINA OLLI ja ARGO AADUSSOO peres
tütar ALONDRA

14. oktoobril 2008 sündis
ARVI ja AIRE TREIRATI peres
poeg SAAMUEL

SALME VALLA INFOLEHT

Sõrve mnt 13 Salme alevik 93201 Saaremaa

Valla koduleht: <http://www.salmevald.ee>

Väljaandja: Salme Vallavalitsus

Tel: 4520350 Fax: 4520352

E-mail: eve@salmevald.ee Tiraaž: 450